

There are particular places in the design process where the idea, bearing in mind all analogue and digital design tools with the obligation to build according to the state of the art, overlaps with planning law, building physics, thermal, noise and fire protection requirements and above all with structural-constructive questions and condenses into a seemingly unsolvable problem. Described by Jan Turnovsky in 1987 in 'Poetics of a Wall Projection', as the breaking point between the intention of the concept and the resistance of the empirical material, the targeted search for these points in the design process reveals itself as a preoccupation within the body of work. An inevitable condition of this observation must be an explicitly non-linear understanding of the constructive 'processing up the scales'; on the contrary, all parameters are permanently overwritten in the service of the idea. The claim from the teachings of Adolf Krischanitz that a design must transmit an artistic subtext in order to be architecture, is the legacy from which the excessive amount of work that this form of practice entails is derived. If one succeeds in solving this seismic point - potentially quasi in passing - an imaginary reduction of complexity emerges, which can point beyond itself and manifest the precious moment between thinking about architecture and the everyday use of things. If one considers the evocation of these fault lines in the design and construction process as a method, the enormous potential for failure becomes as clear as the great architectural potential. In distinction to the concept of *pars pro toto*, the investigation on the basis of selected precision architecture (*Präzisionsbauten*) places not the detail of the coherent design into the centre of attention, but rather the question which architectural solutions and solution strategies can be distilled, based on the seismic points of the completed work. This approach also includes the potential of finding virulent constructive themes as future topics for 'Explorative Design', starting specifically with the open questions which are to be identified in the process. This places the reflection and contextualization of the work in progress in specific conditions, especially since the discursive and designing practices develop in parallel to each other. Helga Blocksdorf 02/2020



Photo © Karel Kuehne, Projekt Rieckshof „Here we negotiate the middle line of the barn both vertical and horizontal. If we solve this easily and with joy the whole project starts to gain meaning []. Especially as the concrete frame is already existing and never dreamt of a window opening below [].“ *Interview 19/023 Helga Blocksdorf, Berlin, Leipzig 2019, <https://kontextur.info/project/hba>*

SEISMISCHE STELLEN Über das Ausloten des Spannungsfeldes zwischen Entwurf und Konstruktion

Es gibt Stellen im Entwurf, an denen sich die Idee eingedenk aller analogen und digitalen Entwurfswerkzeuge mit der Verpflichtung, dem Stand der Technik entsprechend zu bauen, mit planungsrechtlichen, bauphysikalischen und schall- und brandschutztechnischen Anforderungen und vor allem mit strukturell-konstruktiven Fragen überlagert und zu einem scheinbar unlösbar Problem verdichtet. Von Jan Turnovsky in der ‚Poetik des Mauervorsprungs‘ als der Bruchstelle zwischen dem Willensmoment des Konzeptes und dem Widerstandsmoment des empirischen Materials bezeichnet, zeigt sich das gezielte Aufsuchen dieser Stellen im Entwurfsprozess als Präokkupation im Werk. Eine *conditio sine qua non* dieser Betrachtung ist explizit ein nicht lineares Verständnis der konstruktiven ‚Durcharbeitung durch die Maßstäbe‘; im Gegenteil, es erfolgt eine permanente Überschreitung aller Parameter im Dienste der Idee. Die Forderung aus der Lehre von Adolf Krischanitz, ein Entwurf müsse einen künstlerischen Subtext transportieren, um Architektur zu sein, ist das Legat für das Übermaß an Arbeit, welches diese Form der Praxis mit sich bringt. Gelingt es, die seismische Stelle - möglicherweise fast beiläufig - zu lösen, stellt sich eine imaginäre Reduktion von Komplexität ein, welche über sich selbst hinaus weisen kann und den kostbaren Moment zwischen dem Nachdenken über Architektur und dem alltäglichen Gebrauch der Dinge manifestiert. Betrachtet man das Heraufbeschwören dieser Bruchstellen - *fault lines* - im Entwurfs- und Konstruktionsprozess als Methode, so wird das enorme Potential zu scheitern ebenso deutlich wie das große architektonische Potential. In Unterscheidung zum Konzept des *pars pro toto* rückt die Untersuchung anhand ausgewählter Präzisionsbauten respektive nicht das Detail zum kohärenten Entwurf in das Zentrum der Betrachtung, sondern die Frage, welche architektonischen Lösungen und Lösungsstrategien sich aus dem gebauten Werk anhand der seismischen Stellen destillieren lassen. Diese Herangehensweise enthält darüber hinaus die Möglichkeit, speziell ausgehend von den im Prozess zu ortenden offenen Fragen, virulente konstruktive Themen als zukünftige Felder für das ‚Entwerfende Forschen‘ zu heben. Hiermit begeben sich das Reflektieren und das Kontextualisieren des im Entstehen begriffenen Werkes in spezifische Bedingungen, insbesondere da sich die diskursive und die entwerfende Praxis parallel zueinander entwickeln. Helga Blocksdorf 02/2020

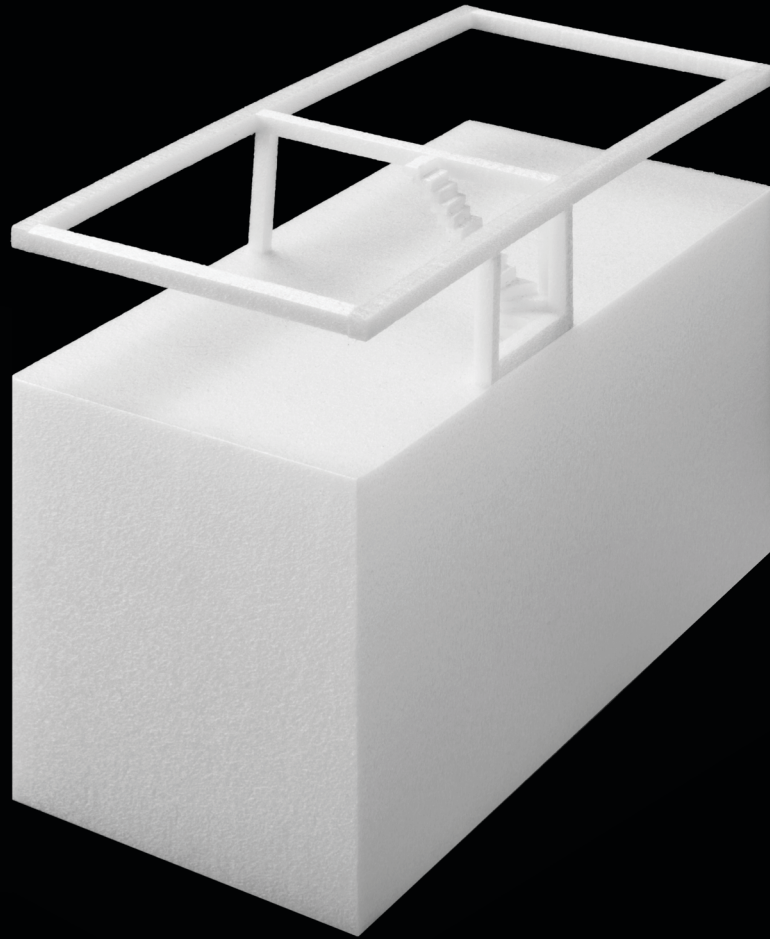


Photo © Jens Ziehe, Projekt Rieckshof „Helga Blocksdorf developed a specific modeling technique: white foam models that reduce the project to the elements that construct the seismic point. These models are reformulations. [] The language of these reformulations is spatial, the practice is modeling, and its media is models. Even though the foam models are reformulations, they remain in the language of artefacts to produce an access to the knowledge created through and embodied in the architectural project.“ *Reformulating without Words*, Matthias Ballestrem, Hamburg, 2022, <https://ca2re.fa.uni-lj.si/submissions/reformulating-without-words>